

ЧАСТЬ II

Методический анализ результатов ГИА-11 по литературе (учебный предмет)

РАЗДЕЛ 1. ХАРАКТЕРИСТИКА УЧАСТНИКОВ ЕГЭ ПО УЧЕБНОМУ ПРЕДМЕТУ

1.1. Количество участников ЕГЭ по учебному предмету (за последние 3 года)

Таблица 1

2017		2018		2019	
чел.	% от общего числа участников	чел.	% от общего числа участников	чел.	% от общего числа участников
937	6,7	956	6,8	986	6,8

1.2. Процентное соотношение юношей и девушек, участвующих в ЕГЭ

Таблица 2

Пол	2017		2018		2019	
	чел.	% от общего числа участников	чел.	% от общего числа участников	чел.	% от общего числа участников
Женский	793	84,6%	828	86,6%	846	85,8%
Мужской	144	15,4%	128	13,4%	140	14,2%

1.3. Количество участников ЕГЭ в регионе по категориям

Таблица 3

Всего участников ЕГЭ по предмету	986
Из них:	886
выпускников текущего года, обучающихся по программам СОО	
выпускников текущего года, обучающихся по программам СПО	19
выпускников прошлых лет	72
участников с ограниченными возможностями здоровья	9

1.4. Количество участников ЕГЭ по типам ОО

Таблица 4

Всего ВТГ	895
Из них:	150
– выпускники лицеев и гимназий	
– выпускники СОШ	543
– выпускники СОШ с углубленным изучением отдельных предметов	200
– выпускники вечерних СОШ	2

1.5. Количество участников ЕГЭ по предмету по АТЕ региона¹

Таблица 5

№	АТЕ	Количество участников ЕГЭ по учебному предмету	% от общего числа участников в регионе
1	Западное	46	4,7
2	Кинельское	26	2,6
3	Отраденское	25	2,5
4	Поволжское	36	3,7
5	г. Самара	385	39,0
6	Северное	10	1,0
7	Северо-Восточное	11	1,1
8	Северо-Западное	16	1,6
9	г. Тольятти	284	28,8
10	Центральное	23	2,3
11	Юго-Восточное	6	0,6
12	Юго-Западное	21	2,1
13	Южное	6	0,6
14	СПО	19	1,9
15	ВПЛ	72	7,3
16	Обучающиеся иностранных образовательных организаций	0	0

РАЗДЕЛ 2. ВЫВОДЫ о характере изменения количества участников ЕГЭ по учебному предмету (отмечается динамика количества участников ЕГЭ по предмету в целом, по отдельным категориям, видам образовательных организаций и АТЕ)

На протяжении трех последних лет доля обучающихся, выбирающих для сдачи в форме ЕГЭ предмет «литература», остается стабильным. Незначительное увеличение числа сдающих в 2019 году связано с общим увеличением числа выпускников общеобразовательных учреждений в регионе, что является следствием демографических процессов. Общее количество участников единого государственного экзамена по литературе 2019 г. составило 986 человек, что на 30 человек больше числа экзаменовавшихся в 2018 году.

Традиционно процент участия в экзамене девушек (85,8%) превышает процент участия юношей – (14,2 %).

Наибольшее количество участников ЕГЭ по литературе составляют выпускники текущего года, обучавшиеся по программам СОО – 895 участников, что составляет 90,8% от общего числа сдававших ЕГЭ по литературе в 2019 году, при этом большую часть из них составляют выпускники «статусных» учреждений (гимназии, школы с углублением), которые хотят продолжить профессиональное обучение по профилю выбранному еще в школе. Вторая категория участников – выпускники прошлых лет – 72 человека (7,3%), которые либо улучшают свой результат, либо собираются поменять профиль обучения в высшей школе. Наиболее

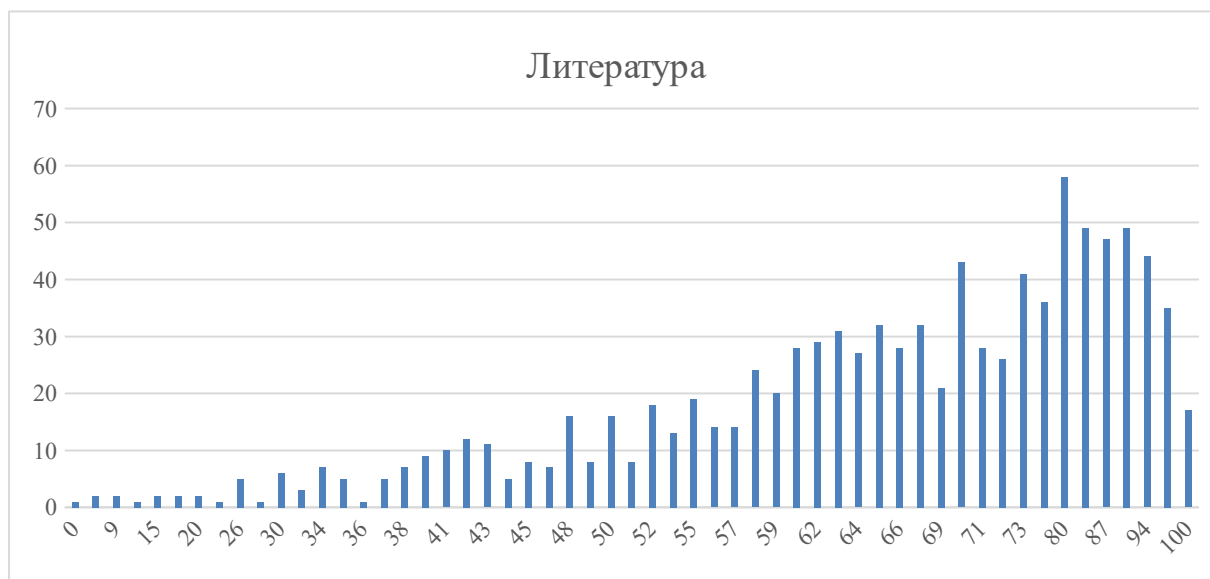
¹ Полномочия министерства реализуются на всей территории Самарской области посредством образованных округов через создание 13 территориальных управлений (далее – ТУ). Каждое ТУ реализует указанные полномочия на территории одного и более органов местного самоуправления.

малочисленная группа – выпускники текущего года, обучавшиеся по программам СПО – 19 человек (1,9%).

Наибольшее число участников ЕГЭ по литературе в Самарской области отмечалось в г. Самара – 385 человек, что составляет 39,0% от общего числа сдававших, на втором месте – г. Тольятти – 284 участника ЕГЭ (28,8%).

РАЗДЕЛ 3. ОСНОВНЫЕ РЕЗУЛЬТАТЫ ЕГЭ ПО ПРЕДМЕТУ

3.1. Диаграмма распределения тестовых баллов по предмету в 2019 г. (количество участников, получивших тот и ли иной тестовый балл)



3.2. Динамика результатов ЕГЭ по предмету за последние 3 года

Таблица 6

	Самарская область		
	2017 г.	2018 г.	2019 г.
Не преодолели минимального балла	2,3%	4,8%	2,5%
Средний тестовый балл	63,7	60,8	68,2
Получили от 81 до 99 баллов	11,6%	8,8%	22,7%
Получили 100 баллов	17 уч.	16 уч.	17 уч.

3.3. Результаты по группам участников экзамена с различным уровнем подготовки:

А) с учетом категории участников ЕГЭ

Таблица 7

	Выпускники текущего года, обучающиеся по программам СОО	Выпускники текущего года, обучающиеся по программам СПО	Выпускники прошлых лет	Участники ЕГЭ с ОВЗ
Доля участников, набравших балл ниже минимального	1,8	0,0	12,5	0,0

	Выпускники текущего года, обучающиеся по программам СОО	Выпускники текущего года, обучающиеся по программам СПО	Выпускники прошлых лет	Участники ЕГЭ с ОВЗ
Доля участников, получивших тестовый балл от минимального балла до 60 баллов	24,0	57,9	48,6	11,1
Доля участников, получивших от 61 до 80 баллов	48,4	26,3	29,2	55,6
Доля участников, получивших от 81 до 99 баллов	23,8	15,8	9,7	33,3
Количество участников, получивших 100 баллов	17	0	0	0

Б) с учетом типа ОО

Таблица 8

Тип ОО	Доля участников, получивших тестовый балл				Количество участников, получивших 100 баллов
	ниже минималь- ного	от минималь- ного до 60 баллов	от 61 до 80 баллов	от 81 до 99 баллов	
Вечерняя СОШ	0,0	100,0	0,0	0,0	
ВПЛ	12,5	48,6	29,2	9,7	
Гимназия	0,0	10,6	44,7	43,5	1
Лицей	0,0	16,9	40,0	38,5	3
СОШ	2,6	27,6	51,0	17,3	8
СОШ с углубленным изучением	1,0	21,0	46,5	29,0	5
СПО	0,0	57,9	26,3	15,8	

В) Основные результаты ЕГЭ по предмету в сравнении по АТЕ

Таблица 9

№	Наименование АТЕ	Доля участников, получивших тестовый балл				Количество участников, получивших 100 баллов
		ниже минималь- ного	от минималь- ного балла до 60 баллов	от 61 до 80 баллов	от 81 до 99 баллов	
1.	Западное	2,2	23,9	41,3	30,4	1
2	Кинельское	0,0	23,1	57,7	15,4	1
3	Отраденское	4,0	20,0	76,0	0,0	

№	Наименование АТЕ	Доля участников, получивших тестовый балл				Количество участников, получивших 100 баллов
		ниже минимального	от минимального балла до 60 баллов	от 61 до 80 баллов	от 81 до 99 баллов	
4	Поволжское	0,0	25,0	58,3	11,1	2
5	Самарское	2,3	25,7	46,2	23,9	7
6	Северное	0,0	0,0	70,0	30,0	
7	Северо-Восточное	0,0	18,2	45,5	36,4	
8	Северо-Западное	0,0	18,8	50,0	25,0	1
9	Тольяттинское	1,4	22,5	47,2	27,1	5
10	Центральное	0,0	34,8	56,5	8,7	
11	Юго-Восточное	0,0	0,0	33,3	66,7	
12	Юго-Западное	4,8	23,8	47,6	23,8	
13	Южное	0,0	33,3	50,0	16,7	

3.4. Выделение перечня ОО, продемонстрировавших наиболее высокие результаты ЕГЭ по предмету: выбирается от 5 до 15% от общего числа ОО в субъекте РФ, в которых:

- о доля участников ЕГЭ, **получивших от 81 до 100 баллов**, имеет **максимальные значения** (по сравнению с другими ОО субъекта РФ);

Примечание: при необходимости по отдельным предметам можно сравнивать и доли участников, получивших от 61 до 80 баллов.

- о доля участников ЕГЭ, **не достигших минимального балла**, имеет **минимальные значения** (по сравнению с другими ОО субъекта РФ)

Примечание. Сравнение результатов по ОО проводится при условии не менее 10 количества участников ОО.

Таблица 10

№	Наименование ОО	Доля участников, получивших от 81 до 100 баллов	Доля участников, получивших от 61 до 80 баллов	Доля участников, не достигших минимального балла
1	МБУ "Лицей № 57"	75,0	25,0	0,0
2	МБОУ Школа № 36 г.о. Самара	66,7	33,3	0,0
3	МБУ "Гимназия № 38"	66,7	16,7	0,0
4	МБУ "Школа № 89"	66,7	33,3	0,0
5	МБОУ Гимназия № 2 г.о. Самара	62,5	37,5	0,0
6	ЧОУ СОШ "Общеобразовательный центр "Школа"	60,0	40,0	0,0
7	МБОУ Гимназия № 133 г.о. Самара	57,1	28,6	0,0
8	МБУ "Лицей № 6"	57,1	28,6	0,0
9	МБОУ "Гимназия № 9"	50,0	50,0	0,0
10	МБУ "Гимназия № 35"	50,0	33,3	0,0

№	Наименование ОО	Доля участников, получивших от 81 до 100 баллов	Доля участников, получивших от 61 до 80 баллов	Доля участников, не достигших минимального балла
1 1	МБОУ Школа "Дневной пансион-84" г.о. Самара	44,4	22,2	0,0
1 2	МБОУ Школа № 3 г.о. Самара	44,4	55,6	0,0
1 3	МБОУ Школа № 25 г.о. Самара	40,0	60,0	0,0
1 4	МБОУ Школа № 132 г.о. Самара	40,0	40,0	0,0
1 5	ГБОУ СОШ № 1 "ОЦ" п.г.т. Стройкерамика	40,0	60,0	0,0

3.5. Выделение перечня ОО, продемонстрировавших низкие результаты ЕГЭ по предмету: выбирается от 5 до 15% от общего числа ОО в субъекте РФ, в которых:

- доля участников ЕГЭ, **не достигших минимального балла**, имеет **максимальные значения** (по сравнению с другими ОО субъекта РФ);
- доля участников ЕГЭ, **получивших от 61 до 100 баллов**, имеет **минимальные значения** (по сравнению с другими ОО субъекта РФ).

Примечание. Сравнение результатов по ОО проводится при условии не менее 10 количества участников ОО.

Таблица 11

№	Наименование ОО	Доля участников, не достигших минимального балла	Доля участников, получивших от 61 до 80 баллов	Доля участников, получивших от 81 до 100 баллов
1	МБУ "Школа № 4"	16,7	16,7	0,0
2	ГБОУ СОШ № 8 им.С.П.Алексеева г.о. Отрадный	12,5	62,5	0,0

3.6. Вывод о характере изменения результатов ЕГЭ по предмету
(с опорой на приведенные в разделе 3 показатели)

По сравнению с 2018 годом средний тестовый балл увеличился на 7,4 (с 60,8 до 68,2). Значительно сократилось количество участников, не преодолевших минимальную границу (с 4,8% до 2,5%). Нельзя не отметить и значительное увеличение количества высокобалльников с 8,8% до 22,7%, при этом количество стобалльников в регионе соответствует двум предыдущим годам.

Поскольку выбирают для сдачи предмет «литература» высоко мотивированные на поступление на гуманитарные специальности потенциальные абитуриенты и число их стабильно и невелико – это позволяет педагогам качественно готовить учащихся к прохождению государственной итоговой аттестации и на высочайшем уровне осваивать образовательную программу по литературе..

Раздел 4. АНАЛИЗ РЕЗУЛЬТАТОВ ВЫПОЛНЕНИЯ ОТДЕЛЬНЫХ ЗАДАНИЙ ИЛИ ГРУПП ЗАДАНИЙ

4.1. Краткая характеристика КИМ по учебному предмету

Целью единого государственного экзамена по литературе является определение уровня подготовки выпускников по предмету и их готовности к продолжению образования на гуманитарных специальностях в высших учебных заведениях. Многолетняя работа по совершенствованию КИМ привела к удалению заданий с выбором ответа, проверявших знание литературных фактов, и закрепила в современной модели экзамена большее количество заданий с кратким ответом и заданий с развернутым ответом, связанных с пониманием нравственной проблематики произведений. Содержание и структура работы, предлагаемой в 2018 и 2019 году, дают возможность проверить и знание содержательной стороны курса, и сформированность компетенций по предмету. Обновление модели экзамена произошло еще в 2018 году, и она осталась без изменений в 2019 году. Подход же к оцениванию в 2019 году несколько изменился, что позволило уточнить оценку заданий повышенного уровня сложности 8 и 15 и логически обосновать выставление оценки за задание 17 высокого уровня сложности.

Экзаменационная работа состоит из 2 частей. Часть 1 проверяет умение выпускников определять основные элементы содержания, а также рассматривать литературные произведения в контексте русской литературы предшествующего и последующего времени, причем выбор произведений для рассмотрения связей, традиций, особенностей тематики и проблематики, событий, персонажей, приёмов экзаменуемые осуществляют, привлекая весь свой читательский и культурный опыт. Это позволяет судить о самостоятельности принятых решений и умении видеть связь между различными историко-литературными явлениями. В анализируемом варианте выпускники работали с такими литературоведческими понятиями, как «герой», «характер», «тема», а также с такими категориями бытия, как «экстремальная ситуация», «событие», которые сопоставимы с литературоведческими понятиями «эпизод», «сюжет», «развитие действия». Тексты для анализа позволяют проверить не только знание конкретных произведений («Герой нашего времени»), но и способность анализировать, возможно, незнакомый текст (стихотворение Евтушенко). Поскольку перечень произведений в разделе «Лирика второй половины XX века» не уточнен и выбор текстов при подготовке зависит от ученика, то текст стихотворения может быть прочитан на экзамене впервые. Однако задание 16, требующее включения лирического произведения в литературный контекст, предусматривает, что при верном определении темы, идеи и чувств лирического персонажа произведения нетрудно установить связь стихотворения с традициями русской любовной лирики.

Часть 2 требует от участников ЕГЭ написания полноформатного развернутого сочинения на литературную тему. Выпускнику предлагается 4 темы (17.1 – 17.4). Темы охватывают важнейшие этапы историко-литературного процесса от древнейших времен до начала XXI века. Задание предъявляется в разных формах (вопрос, тезис). Темы различаются особенностями формулировок и позволяют размышлять над тематикой и проблематикой произведения (17.3), имеют литературоведческий характер (17.1), предполагают свободный выбор материала для рассмотрения (17.2). Написание сочинения предполагает самостоятельность в выборе темы и материала для анализа, способов изложения и в то же время позволяет судить о квалификации читателя, его вкусе и предпочтениях, особенностях речи и мышления.

4.2. Анализ проводится в соответствии с методическими традициями предмета и особенностями экзаменационной модели по предмету (*например, по группам заданий одинаковой формы, по видам деятельности, по тематическим разделам и т.п.*).

В качестве приложения используется план КИМ по предмету с указанием средних процентов выполнения по каждой линии заданий в регионе.

Таблица 12

Обозначения заданий в работе	Проверяемые элементы содержания / умения	Уровень сложности задания	Процент выполнения задания в Самарской области			
			средний	в группе не преодолевших минимальный балл	в группе 61-80 т.б.	в группе 81-100 т.б.

1	Блок 1 – эпические, лироэпические, драматические произведения	Б	91,0	32,0	94,3	98,8
2		Б	83,8	20,0	89,1	94,6
3		Б	91,4	44,0	94,8	98,8
4		Б	62,0	20,0	65,2	83,0
5		Б	94,8	52,0	98,5	99,6
6		Б	94,5	60,0	97,6	99,6
7		Б	93,4	56,0	96,7	98,8
8	Соответствие ответа заданию	П	87,5	28,0	90,9	97,1
	Привлечение текста произведения для аргументации	П	88,2	56,0	93,5	98,3
	Логичность и соблюдение речевых норм	П	88,3	44,0	91,5	98,3
9	Сопоставление первого выбранного произведения с предложенным текстом	П	61,9	44,0	63,9	70,1
	Сопоставление второго выбранного произведения с предложенным текстом	П	86,5	44,0	89,3	95,0
	Привлечение текста произведения для аргументации	П	90,1	36,0	94,2	99,0
	Логичность и соблюдение речевых норм	П	86,2	24,0	90,2	98,5
10	Блок 2 – лирические произведения	Б	77,7	26,0	79,6	93,6
11		Б	84,8	8,0	92,9	100,0
12		Б	73,1	0,0	83,0	99,2
13		Б	63,5	3,0	67,5	90,8
14		Б	68,7	2,0	71,5	93,2

15	Соответствие ответа заданию	П	88,9	30,0	95,3	99,4
	Привлечение текста произведения для аргументации	П	85,9	20,0	92,4	99,6
	Логичность и соблюдение речевых норм	П	79,1	18,0	84,7	95,6
16	Сопоставление первого выбранного произведения с предложенным текстом	П	77,6	6,0	88,0	99,6
	Сопоставление второго выбранного произведения с предложенным текстом	П	68,3	4,0	79,3	98,5
	Привлечение текста произведения для аргументации	П	61,0	3,0	67,9	92,5
	Логичность и соблюдение речевых норм	П	67,2	4,0	75,5	93,4
17	Соответствие сочинения теме и её раскрытие	В	61,4	2,7	65,7	93,1
	Привлечение текста произведения для аргументации	В	59,0	4,0	62,5	91,6
	Опора на теоретико-литературные понятия	В	68,2	2,0	74,1	96,1
Композиционная цельность и логичность		В	67,7	4,0	73,8	97,2
Соблюдение речевых норм		В	60,5	1,3	65,4	88,8

4.3. Выводы:

Формулировки заданий части 1 с кратким ответом не вызвали серьезных затруднений у большинства обучающихся. Процент выполнения заданий 1-7 и 10-14 у всех групп выпускников, выполнявших задания, находится примерно на одном уровне и говорит о том, что теоретическая

подготовка к экзамену проходит довольно ровно. Группа не преодолевших порог - особая группа слабо мотивированных учащихся. Трудности возникли при выполнении письменной части ответа – сочинений того или иного формата на уровне базовом или повышенной сложности. Большинство обучающихся, сдававших экзамен, приступили к выполнению этих заданий, но многие не смогли с ними справиться, либо ограничились ответом только на часть вопросов. Это вполне объяснимо, поскольку ответы на задания с кратким ответом демонстрируют средний уровень знаний, тогда как результаты выполнения заданий с развернутым ответом – это показатель читательской компетенции, навыков анализа текста, представлений об историко-культурном и литературном контексте у обучающихся. Если выпускник испытывает серьезные трудности с пониманием прочитанного, затрудняется определить место эпизода из романа Лермонтова в произведении, не может понять идею, то и ответить на вопрос 8 у него тоже получается с трудом. Если же образность стихотворения остается непонятой, то и ответ на вопрос 15 лаконичен и не содержит обращения к тексту, то есть присутствует формально и оценивается одним баллом по критерию 1. Задания 9 и 16, требующие поиска сопоставлений и понимания литературных связей и традиций, теперь не требуют сопоставления героев и событий в определенном направлении анализа и позволяют выпускникам выбирать направления анализа самостоятельно. Однако выбор часто свидетельствует о недостаточности оснований для соотнесения выбранных текстов с данным, а также о сложности установления связей между явлениями и событиями. Нередко выбранные тексты только названы, а попытка обоснования не предпринята.

При выполнении задания части 2 главная проблема состоит в правильном выборе темы и формулировке тезиса сочинения, который затем предстоит обосновать, обращаясь к тексту. Объем работы от 200 до 400 слов предполагает точность формулировок, краткость аргументации, основанной на тексте, логичность вывода, следующего из рассуждения. Сложность работы очевидна: четкость и краткость речи присущи далеко не всем выпускникам, поэтому полнота раскрытия темы всегда вызывает у экзаменаторов много вопросов и приводит к разногласиям в оценивании.

В части 1 особых сложностей с выполнением заданий не наблюдается. Самыми сложными остаются для выпускников литературные параллели: выбор, обоснование и полное название автора и произведения. Отсюда потеря баллов по относительно легким критериям 1 и 2 для заданий 9-16. Называние и обоснование одной позиции для сопоставления так же существенно снижают оценки, как и недостаточность обоснования. Трудности возникли и при ответе на вопрос 8, но они, по-видимому, связаны больше не с содержанием фрагмента, а с недостаточным прочтением его в контексте романа.

В части 2 сложной оказалась тема 17.4. Обращение к ней привело либо к фактическим ошибкам (роман М. Булгакова «Мастер и Маргарита» рассматривается как произведение второй половины XX века), либо к подмене одной темы другой (образ автора рассматривался вместо образа писателя), либо к отходу от темы вообще. Последний случай говорит скорее о несерьезности намерений экзаменуемого, взявшегося за эту тему. Первые 2 случая свидетельствуют последовательно о недопонимании цели письменного высказывания.

Сочинение по теме 17.3 показывает, что роман «Мастер и Маргарита», чаще всего с удовольствием прочитанный, тем не менее остается сложнейшим для понимания и при кажущейся легкости, с которой ученики брались за написание по нему сочинений, успешными являются немногие попытки высказаться о нравственном подвиге.

Тема 17.1 оказалась более понятной, но пьеса Гоголя была прочитана давно, аспект ее анализа (монологи героев) несколько необычен для читателей «Ревизора», хотя они неплохо справились со своей задачей. И успех здесь определяла филологическая подготовка выпускников так же, как и при выполнении задания 17.2, где знание приема противопоставления позволило раскрыть тему на материале любых стихотворений Тютчева, которые выпускник сумел вспомнить. Правда, композиционно работы по теме 17.2 проигрывают сочинениям, написанным по другим темам, где заголовок работы диктует структуру и композицию.

1. Достаточным следует считать:

- понимание основного содержания текста и фрагмента текста;
 - понимание идеи текста и фрагмента текста;
 - понимание основного содержания художественного произведения при выполнении задания 17;
 - понимание вопросов, поставленных к тексту и фрагменту текста.
2. Усвоение следующих элементов содержания / умений и видов деятельности школьниками с разным уровнем подготовки нельзя считать достаточным:
- полное понимание прочитанного текста;
 - полное понимание деталей и подробностей в прочитанном тексте, что ведет к фактическим ошибкам при ответе;
 - внимание к особенностям и выразительности авторской речи;
 - цельность, логичность и законченность высказывания;
 - построение развернутого письменного высказывания на самостоятельно выбранную тему;
 - речевое оформление письменного высказывания.
3. Предложения по возможным направлениям совершенствования организации и методики обучения школьников:
- проведение очных семинаров по результатам для учителей ведущими и старшими экспертами ПК.
 - анализ итогов ЕГЭ на августовских конференциях словесников на уровне города.

Раздел 5. РЕКОМЕНДАЦИИ (для системы образования субъекта РФ):

Развитие личностных качеств учащихся, способности применять полученные компетенции при решении простых и сложных жизненных задач является одной из самых современных и важных задач образования. На основе анализа результатов ЕГЭ по литературе Самарской области возможны следующие рекомендации

преподавателям и учителям литературы:

понимание прочитанного должно тщательно контролироваться на уроках литературы на всех этапах обучения с той целью, чтобы ученик не испытывал трудностей при обращении к текстам художественных произведений, если возникает необходимость обосновать свои суждения по любой проблеме,

при подготовке к экзамену следует нацеливать учащихся на серьезное прочтение вопросов и обоснованность ответов,

больше внимания уделять ученикам, которые затрудняются выполнить задание повышенного и высокого уровня сложности, научить их распределять свои силы таким образом, чтобы они могли не только преодолеть порог, но и оказаться в середине списка успешных;

общеобразовательным учреждениям Самарской области

продолжить работу по формированию речевой грамотности обучающихся с использованием Методических рекомендаций по соблюдению единых требований к организации орфографического и речевого режима (письмо министерства образования и науки Самарской области 17.04.17 № 156-НИК),

провести для обучающихся, сдающих литературу, мониторинг (независимую экспертизу) для определения уровня подготовки не менее 2 раз в год,

продолжить практику участия обучающихся в различных конкурсах сочинений, творческих работ, в том числе регионального и общероссийского уровня;

учебно-методическим объединениям учителей русского языка и литературы каждого территориального управления министерства провести анализ результатов по литературе в разрезе образовательных учреждений округа, утвердить планы работы по повышению качества освоения предмета обучающимися,

территориальным управлениям министерства провести анализ учебных планов и кадрового состава образовательных организаций, показавших наихудшие результаты ЕГЭ по литературе в 2019 году, выстроить систему корректирующих мер,

Самарскому институту повышения квалификации работников образования:

подготовить предложения по количеству и составу групп, по программам повышения квалификации учителей русского языка и литературы, в том числе молодых педагогов, для подготовки проекта государственного задания на 2020 год,

провести совместное обсуждение результатов ЕГЭ по всем предметам, в том числе и литературе, с представителями высшей школы региона на ближайшем совете ректоров,

подготовить и направить во все учреждения письмо «О преподавании литературы в общеобразовательных организациях Самарской области в 2019-2020 учебном году» не позднее 26 августа 2019 года.

Раздел 6. АНАЛИЗ ПРОВЕДЕНИЯ ГВЭ-11

6.1 Количество участников ГВЭ-11

(при отсутствии соответствующей информации в РИС заполняется на основании данных ОИВ)

Таблица 13

	Количество
Всего участников ГВЭ-11 по предмету	0
Из них:	0
Обучающиеся по образовательным программам среднего общего образования в специальных учебно-воспитательных учреждениях закрытого типа, а также в учреждениях, исполняющих наказание в виде лишения свободы	
Обучающиеся, получающие среднее общее образование в рамках освоения образовательных программ среднего профессионального образования, в том числе образовательных программ среднего профессионального образования, интегрированных с образовательными программами основного общего и среднего общего образования	0
Обучающиеся с ОВЗ, в том числе:	0
с нарушениями опорно-двигательного аппарата	0
глухие, слабослышащие, позднооглохшие	0
слепые, слабовидящие, поздноослепшие, владеющие шрифтом Брайля	0
участники ГИА с задержкой психического развития, обучающиеся по адаптированным основным образовательным программам	0
участники ГИА-11 с тяжёлыми нарушениями речи	0
участники ГИА-11 с расстройствами аутистического спектра	0
Иные категории лиц с ОВЗ (диабет, онкология, астма, порок сердца, энурез, язва и др.).	0

6.2. Количество участников ГВЭ-11 по предмету по АТЕ региона

Таблица 14

АТЕ	Количество участников ГВЭ-11 по учебному предмету			% от общего числа участников ГВЭ-11 в регионе		
	всего	в письм. форме	в устной форме	всего	в письм. форме	в устной форме

6.3. Результаты ГВЭ-11 по предмету

Таблица 15

	«2»	«3»	«4»	«5»
Количество участников ГВЭ-11, получивших соответствующую отметку по предмету				

6.4. Рекомендации по ГВЭ-11²:

ГВЭ-11 по литературе на территории Самарской области не проводился

Предложения в ДОРОЖНУЮ КАРТУ по развитию региональной системы образования (по каждому учебному предмету)

1. Анализ эффективности мероприятий, указанных в предложениях в Дорожную карту по развитию региональной системы образования на 2018 г.

Таблица 16

№	Название мероприятия	Показатели (дата, формат, место проведения, категории участников)	Выводы по эффективности
1	Организация взаимодействия школ с низкими результатами: разработка комплекса условий образовательной деятельности педагогов, обеспечивающий развитие познавательных УУД учащихся (определение образовательных технологий, гарантированно обеспечивающих повышение уровня развития познавательных УУД учащихся; разработка методических и дидактических материалы	Август- Сентябрь 2018 года	Сокращение количества школ, в которых участники не смогли преодолеть минимальную границу по предмету

² Раздел заполняется при наличии у специалистов субъекта Российской Федерации рекомендаций и предложений по тематике раздела

	развития и оценки познавательных УУД учащихся; разработка системно-уровневой критериальной оценки образовательных достижений учащихся)		
--	--	--	--

2. Работа с ОО с аномально низкими³ результатами ЕГЭ 2019 г.

2.1. Повышение квалификации учителей в 2019-2020 уч.г.

Таблица 17

№	Тема программы ДПО (повышения квалификации)	Перечень ОО, учителя которых рекомендуются для обучения по данной программе
1.	Анализ лирического произведения на уроках литературы в 9-11 классах: основные методические приемы подготовки учащихся при выполнении творческих заданий по литературе. Сопоставительный анализ лирических и эпических произведений в аспекте подготовки учащихся к ОГЭ-ЕГЭ по литературе.	1. МБУ "Школа № 4" 2. ГБОУ СОШ № 8 им.С.П.Алексеева г.о. Отрадный

2.2. Планируемые меры методической поддержки изучения учебных предметов в 2019-2020 уч.г. на региональном уровне

Таблица 18

№	Дата (месяц)	Мероприятие (указать тему и организацию, которая планирует проведение мероприятия)
1.	Сентябрь 2019 г. – май 2020 г.	Повышение квалификации педагогов школ с низкими результатами через систему ДО
2.	Август 2019	Проведение августовских конференций учителей –предметников с анализом результатов ГИА по предмету. Разбор «провальных» заданий, обсуждение путей решения данных вопросов.
3.	Сентябрь 2019 года	Организация работы секций по предметам для педагогов школ с низкими результатами в рамках Региональной научно-практической конференции «Реализация федеральных государственных образовательных стандартов в Самарской области. Эффективные педагогические и управленческие практики»
4.	Сентябрь – декабрь	Разработка, запись и демонстрация уроков (проект «Дистанционный учитель») по учебным предметам (математика, русский язык, история,

³ По сравнению с другими ОО субъекта Российской Федерации

	2019 г.	обществознание, физика, химия) для учащихся 7-9 классов школ Самарской области, участвующих в проекте, СИПКРО
5.	Декабрь 2019 г.	Создание банка методических материалов по основным темам предмета, выносимым на ЕГЭ, СИПКРО
6.	Постоянно	Организация деятельности УМО всех уровней в системе общего образования Самарской области, СИПКРО, РЦ
7.	Сентябрь	Заседания региональных УМО «Закрепление педагогов -наставников, имеющих высокие достижения по ОГЭ и ЕГЭ за педагогами с низкими результатами в территориальных округах». СИПКРО
8.	Сентябрь	Организация «горячей линии» для учителей русского языка и литературы, математике, истории, физики, химии, биологии по вопросам подготовки к ОГЭ и ЕГЭ на сайтах региональных УМО, СИПКРО, ЦРО
9.	Октябрь – декабрь	Организация семинаров по УМК с участием методистов издательств «Просвещение», «Русское слово», «Российский учебник», СИПКРО

2.3. Планируемые корректирующие диагностические работы с учетом результатов ЕГЭ 2019 г.

На основе проведенного анализа планируется проведение региональных мониторингов в течение учебного года.

3. Трансляция эффективных педагогических практик ОО с наиболее высокими результатами ЕГЭ 2019 г.

Таблица 19

№	Дата (месяц)	Мероприятие (указать тему и организацию, которая планирует проведение мероприятия)
1	Октябрь Ноябрь Декабрь Февраль	Методические семинары - совещания учителей русского языка на базе ОО по эффективным педагогическим практикам: 1 МБУ "Гимназия № 38" г.о.Тольятти 2 МАОУ СамЛИТ г.о. Самара 3 МБОУ Гимназия № 1 г.о. Самара 4 МАОУ СМТЛ г.о. Самара
2.	Октябрь Ноябрь Декабрь Февраль	Методические семинары - совещания учителей литературы на базе ОО по эффективным педагогическим практикам 1 МБУ "Лицей № 57" г.о. Тольятти 2 МБОУ Школа № 36 г.о. Самара 3 МБУ "Гимназия № 38" 4 МБУ "Школа № 89"
3.	Сентябрь-декабрь 2019	Размещение модельных уроков в общедоступном облаке (подпроект «Дистанционный учитель») по русскому языку, литературе, истории, математике для учащихся 7-9 классов школ Самарской области, СИПКРО

4.	Постоянно	Размещение на сайте Учебно-методических объединений в системе общего образования Самарской области «Золотой коллекции уроков»
5.	Август-сентябрь	Организация выступлений педагогов школ с высокими результатами обучения на предметных секциях для в рамках Региональной научно-практической конференции «Реализация федеральных государственных образовательных стандартов в Самарской области. Эффективные педагогические и управленческие практики»
6.	Октябрь Ноябрь Декабрь Февраль	Публикации статей в журнале «Партнерство через образование» по эффективным педагогическим практикам учителей-предметников, СИПКРО
7.	Ноябрь 2019 года	Организация тематических стажировок по подготовке к ЕГЭ по биологии на базе образовательных организаций, демонстрирующих высокие образовательные результаты, ГБНОУ Самарской области «Самарский региональный центр для одаренных детей»

СОСТАВИТЕЛИ ОТЧЕТА:

Наименование организации, проводящей анализ результатов ЕГЭ по предмету

Государственное бюджетное учреждение дополнительного профессионального образования Самарской области «Региональный центр мониторинга в образовании»

Ответственный специалист, выполнявший анализ результатов ЕГЭ по предмету ⁴	<i>Гроништейн Татьяна Александровна, МБОУ Гимназия № 133 г.о. Самара, учитель русского языка и литературы</i>	<i>Председатель предметной комиссии</i>
Специалисты, привлекаемые к анализу результатов ЕГЭ по предмету	<i>Пинчук Анастасия Владимировна, РЦМО, заместитель директора</i>	
Специалисты, привлекаемые к анализу результатов ЕГЭ-11 по предмету		

⁴ По каждому учебному предмету